

Vroege bloesems bij IVN Gulp & Geul (zondag 13-04-2008).

Deze zondag begon volgens alle voorspellingen: grauw en regenachtig en kans op droge periodes tijdens de middag. Het bezoeken van diverse weerpagina's op internet bevestigde de voorspelling en toonde weinig buienkansen in het middagedeelte. Positief zoals we zijn, blijven regenkleding en paraplu dus netjes ongebruikt. Achteraf blijkt dat we de situatie correct hebben ingeschat.



Bij het vertrekpunt te Camerig genieten we van het fraaie panorama over een groot deel van het Geuldal. Vanaf deze hoogte probeer ik de route terug te vinden in het landschap maar het kiemende groen maakt dit onmogelijk. Duidelijk zijn er diverse

witbloeiende bomen herkenbaar tegen een groene achtergrond. Later zullen wij tijdens onze route een aantal van nabij mogen bewonderen.

Al wachtend op het vertrouwde IKL-gezicht van afgelopen jaren wordt ik plotseling aangesproken door een jongeman die vandaag Frans gaat vervangen. Gelukkig heeft hij de route al aardig voorgelopen en inmiddels ook een fors deel van de Euregio kunnen ontdekken. Wij twijfelen of dit veroorzaakt werd door de routebeschrijving of aan de leesvaardigheid. Een troost voor hem: hij heeft een bijzonder mooi stukje Limburg en België (Voerstreek) nader leren kennen.



Bij de grote Bellet boomgaard (in eigendom van het Limburgs Landschap) is er duidelijk sprake van verjonging. Veel jonge bomen houden de oudjes gezelschap en zullen uiteindelijk de taak van hun voorgangers gaan overnemen. Uiteraard gaan we in op het onderhoud, de natuurlijke aspecten en de economische ontwikkelingen rond deze grootste boomgaard van Nederland. Uiteraard ook even aandacht voor het werk van IKL, Limburgs landschap, IVN, Pomologisch genootschap, de vrienden van de Bellet boomgaard en werkkampen (onderhoud, enz) voor en door leden van Natuurmonumenten en ANWB.



Een stukje verder een aantal vakwerkpanden. Hier blijkt men genoeg tijd te hebben ("Eeuwen over")

en een bijzonder imposante wilde kastanje belemmert de voordeur. Minpuntje is het verval van oude agrarische bestemming. Een driesprong met beuken roept diverse vraagtekens op waarop helaas geen concreet antwoord volgt.



Een fors dalend pad richting dal vertoont de typische erosieverschijnselen en is op plekken diep ingesleten. Het onderhoud van de berm en graften lijkt zo vroeg in het jaar nogal rigoreus maar het moet nog echt uitlopen en groen worden. Rechts herkennen we de laagstam boomgaard die natuurlijk makkelijk is in onderhoud en tijdens het oogsten van het fruit. Het beschutte pad zorgt nu al voor tal van vroege bloeiers en dus ook voor insecten.

Het advies voor goed schoeisel was niet voor niets: we passeren enkele modderige passages in de holle weg maar ook tijdens de route door de weilanden. We hebben de Volmolen in het vizier maar moeten eerst weer door de weilanden omhoog. Na een tweetal modderrijke doorgangen staan we in de weide met die schitterende Hooglanders. Indrukwekkende beesten, vooral door hun machtige hoorns.



Bij de Volmolen weer even een stukje toelichting op het gebouw en naamgeving, de geschiedenis, functie en de lokale bouwmaterialen. Jammer is dat de molen in het weekend nauwelijks geopend is terwijl juist die dagen heel veel mensen het gebouw passeren of willen bezoeken. Volgens ons ligt dit niet aan een gebrek aan vrijwilligers maar aan het verstrekken van voldoende financiële middelen door de eigenaar die grote delen van het Geuldal inmiddels in handen heeft. Deze unieke locatie biedt zoveel mogelijkheden voor informatie, educatie, enz. mits men dit wil.



Via de binnenplaats steken we de Geul over en het pad brengt ons naar de onverharde Smidsbergweg. Weer hoogstam, vaak nog in de knop maar gelukkig ook weer enkele vroege bloeiers. De aanwezigheid van diverse walnootbomen duidt op nabije bebouwing welke helaas tientallen jaren geleden is opgeruimd.

Als de onverharde weg aansluit op asfalt blijkt het kamperen bij de boer bijzonder geliefd. Menigeen van de

gasten geniet lichtig gekleed van de warme zon. We moeten verder en genieten van het uitzicht over Terziet en omgeving. Bij de Y-splitsing volgen we richting Kuttingen. Aan rechterzijden een uitgestrekte peren boomgaard welke ontstond door de enorme vraag naar fruit vanuit de snel groeiende steden in de omgeving en de toenemende behoefte uit het buitenland. Dit leidt tot een discussie over de efficiënte, meer doelgerichte industrieboomgaarden waarbij de term monocultuur valt. Het contrast met de traditionele en gevarieerde hoogstam voor eigen gebruik in de huisweides is enorm.



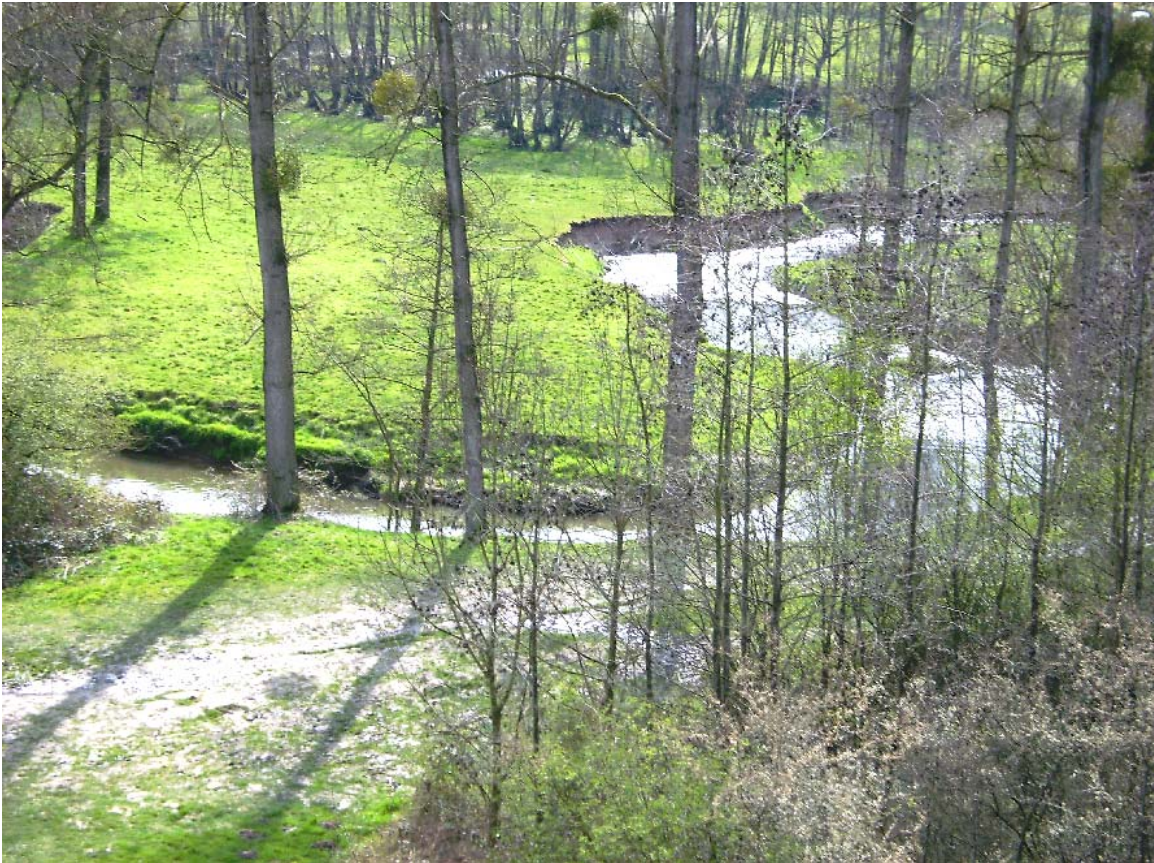
Een bezoek aan de Vrijheerlijkheid staat helaas niet op ons programma maar wordt beslist niet vergeten bij volgende bezoekjes in deze regio via de Kuttingerweg. Gelukkig kunnen we bijzonder waarderend verhalen over eerdere ervaringen. Even verder krijgt een zijgevel met dakpannen weer de gewenste verklaring. Een pad aan het eind van deze doodlopende weg brengt ons dicht bij de Belgische grens maar een invasie wordt tijds afgewend door linksaf te slaan.

De oevers van de Geul maar ook van kleinere beken worden vaak begeleid van Canadese Populieren welke na de tweede wereldoorlog massaal werden aangeplant. Deze boom doet het zeer goed in vochtige of waterrijke bodems. Kenmerkend is dat deze boom bijzonder geliefd als waardplant voor de groene bossen van vogellijm, maretak of



mistletoe. Deze halfparasiet is strikt beschermd maar onder deze populieren vindt je vaak massa's bessen welke je kunt gebruiken om een eigen maretakkwekerij op te starten. Behalve Populier is de maretak vaak ook massaal aanwezig in appelbomen. Andere bomen zijn o.a. meidoorn en esdoorn.

We steken de Geul weer over en passeren hoeve Birven en even later kijken we vanuit respectabele hoogte uit over de Geulbedding nabij camping het Zinkvioletje. Eeven dwalen we af richting Kampsgroeve maar weldra staan we aan de bovenzijde van de Heimansgroeve. Hier ligt ook, bijna onzichtbaar achter het struikgewas en vele meters onder het oppervlakte, het geologisch station van het KNMI dat de geringste trilling in onze bodem registreert. De apparatuur is zo gevoelig dat zelfs aardbevingen in Azië zonder problemen gemeten kunnen worden.



Er volgt nog een fiks stuk licht klimmend weiland (Bellet boomgaard). Her en der onder bomen is er sprake van een soort picknick en andere natuurlijke activiteiten. Tja, de warmte en het voorjaar brengen de mens op vrolijke ideeën. Niet veel later bereiken we ons vertrekpunt en nemen we afscheid van de deelnemers. Een laatste blik over het Geuldal en dan gaat het richting "heem" waar de tuin schreeuwt om een beurt. Eerst toch maar even het vochttekort aanvullen en dat was groter dan verwacht. De tuin moet maar eventjes wachten.